



Ramulariose

Ramularia beticola Fautr. et Lambotte (Moniliacées) ◀



1 ◀



Dégâts au niveau feuille:
- observés sur les betteraves
développées.

Symptômes et dégâts.

Ce champignon provoque la formation de taches grises à brunâtres de 4 à 10 mm quelquefois bordées d'un liséré sombre (1◀ - 2◀). Elles sont généralement plus grandes et plus irrégulières que les taches dues à *Cercospora beticola*.

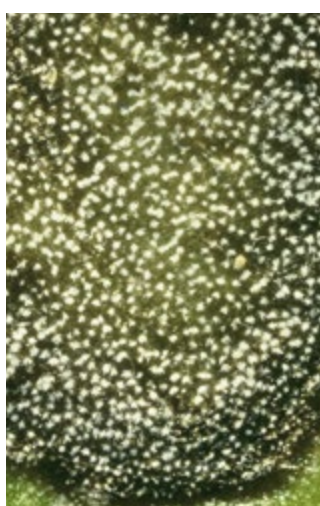
La différenciation avec celui-ci se fait de façon certaine par l'observation de la sporulation au niveau des taches : on voit apparaître des ponctuations blanches (3◀) qui sont

des bouquets de conidiophores sortant de la feuille par les stomates (4◀ - X500) et qui portent des conidies (spores).

Les fortes attaques aboutissent au fusionnement des taches et au dessèchement complet des feuilles (5◀), voire à la fissure de la tache, provoquant des pertes de rendement en sucre ou en semences sur les porte-graines.



2 ◀



3 ◀



4 ◀



5 ◀

Description et biologie

Ce champignon est présent de façon universelle dans le monde betteravier.

Les symptômes apparaissent généralement d'août à octobre. Le développement de ce champignon s'effectue à des températures peu élevées comprises entre 5°C et 25°C, avec une température optimale de 17°C.

La contamination ne peut avoir lieu qu'en conditions humides (humidité relative de l'air supérieure à 95%).

Elle se fait à partir d'une spore par pénétration du mycélium dans les stomates. 15 à 20 jours après, le champignon s'est développé dans la feuille et les premiers symptômes apparaissent.



Dégâts, prévention et lutte

La maladie provoque une baisse du rendement racine et de la teneur en sucre pouvant atteindre 10%.

Le champignon se conservant pendant deux ans dans les déchets végétaux et dans le sol, sa propagation est favorisée par les rotations courtes. De plus, un assolement étroit ou une irrigation par aspersion sur les cultures précédentes contribuent à son développement

